

東吳大學學生／赴陸港澳地區研習及學術交流補助／成果報告

中華民國 114 年 06 月 25 日填

姓名	陳泓辰	學號	11153135	系級	企業管理學系三年級
研習單位 名稱	中文：南京大學				
	外文：Nanjing University				
期間	自民國 114 年 2 月 14 日 至 民國 114 年 6 月 22 日				
地點	南京大學(江蘇省南京市栖霞區先林大道號)				

1、活動簡介

交換研修時程：民國一一四年二月十四日星期五至民國一一四年六月二十二日星期日
(從交換生報到日計算至學期考試周，共計 128 天)

2、研習成果

在南京大學交換期間，想了解更多大陸市場營銷專業此領域的相關知識，故選擇選修以下三門課程：消費者行為學、品牌管理、銷售管理，以及旁聽一門文化產業商業模式與運作。

(1) 消費者行為學

課程學分：3 學分

教學時長：三節課，長達 16 周。(不包含考試周)

考核方式：課堂表現、小組期中與期末報告、期末考試

課程目的：學習如何利用消費者行為學分析個人的消費行為、相關知識分析實踐等。

課程內容：課程主要通過講述消費者行為學基本理論與相關知識，同時分享過往企業如何將理論應用在營銷活動中，並以小組分組的分式共同準備期中期末作業，如：期中的提出爆款產品和期末的專題大賽，課程中也會隨機分組討論課堂問題。

(推薦程度：中高度推薦，教授上課幽默風趣，且會與學生討論最近時事，且學習點較多，期中期末作業會有主題去讓學生創意思考，如果想認真學習這領域的十分推薦，但若是不想占用過多課後時間去準備作業與考試的話，不建議選擇這堂課。)

(2) 品牌管理

課程學分：2 學分

教學時長：三節課，長達 11 周

考核方式：課堂表現、小組作業

課程內容：課程主要透過講述的方式讓學生掌握品牌管理的基本理論與重要思想，把握品牌管理在公司內部的運作規範，並通過課程小組討論進行實踐環節的模擬訓練，初步熟悉品牌管理專案的策劃流程及整體運作策略。最終以小組作業與個人作業作為主要課程考核形式。

(推薦程度：低度推薦，老師的上課風格喜歡與學生互動，但內容除了一般知識傳授，較少其他內容，且例子都已經久遠，可以說是經典，不過沒有與最新或近期時事進行搭配。)

(3) 銷售管理

課程學分：2 學分

教學時長：四節課，長達 8 周。(不包含考試周)

考核方式：期末考試

課程內容：課程透過課堂講述與案例探討結合來學習信息化時代銷售過程與特點、銷售戰略下銷售人員的配置和領導特點、客戶關係管理和資訊化技術在銷售管理的運用

水準和方式、銷售人員從招聘、選拔、培訓、薪酬、績效管理等等各個管理環節基本理論和基本技能。最終以期末考試作為主要課程考核形式。

(推薦程度：中高度推薦，除了一般知識傳授，搭配上機操作進行市場模擬得比拚，能間接思考市場策略與如何產生最大效益。)

(4) 文化產業商業模式與運作

課程學分：2 學分

教學時長：三節課，長達 11 周

考核方式：個人作業

課程內容：課程通過講述相關理論與實際參訪的形式，讓學生能了解到文化產業的理論、文化產業商業模式理論以及透過案例討論去了解過去成功與失敗的案例，並對此進行分析討論如今文化產業所面臨的問題與其解決方案。最終以個人作業作為主要課程考核。

(推薦程度：中度推薦，除了一般知識傳授，老師會與每位同學進行互動，提出問題與大家探討，個人認為問題都是能促進學生思考的，不過這堂課貌似是最後一次由此教授開課了。)

1、心得

繼上學期至上海財經交換，此次來到南京大學交換能感受到不同地域與校園是有所不同的氛圍的。整體感受上，南京較上海步伐較緩，校園活動也更為豐富，整個南京生活著百萬學生，又再加上濃厚的歷史韻味，既有活潑的一面同時也有莊嚴與富麗的一面，如：牛首山的佛頂宮、大報恩寺、南京城牆等景點帶出南京百年的歷史。而南京的小巷，踏著輕盈的步伐，走在梧桐大道上，是寧靜且有生機的景象，雖不像上海如此繁華，但南京擁有自己的味道。

南京大學，以前曾被稱過金陵大學、國立中央大學，對此名稱相信對台灣交換生都有種熟悉感。而來到南京大學也完成了我從小的夢想之一，以前看的中國影視劇的主角們在大學校園裡騎車、在大教室上課，幻想未來成為大學生如果可以在校園騎自行車是多青春的一件事。而這在影視劇中的畫面在南京大學一一成真，因佔地廣闊，可以在學校騎自行車、電瓶車，甚至學校有與電瓶車和電動滑輪合作，讓學生可以直接騎行支付，不用再去租賃或購買。在環境方面，校園有多樣化的設施，擁有多個據點的食堂，每個食堂也都有各自特色。除了食堂外，教育超市、咖啡廳、洗衣店、麥當勞、連鎖便利店也分布在校園中，其中最讓我意外的是學校有水果超市，讓我這個愛吃水果的學生享福，且在冬天時也販賣糖葫蘆，且價格比校外的便宜，屬實是讓身為水果超人的我欲罷不能。此外，校園中除了教學建築外，設有香雪海，是由校友們一起捐贈而成就的中式園林與建築，很難想像校園中有一個角落是以員林的形式出現且春天開花的時候完美的展示什麼是中式美景。

接下來會詳細分享在南京大學的生活，並分為以下部分：飲食、購物、交通、環境。

壹、除了校內多據點的食堂外，學校對面即為和園，擁有多間飲料店、小餐車、餐廳，距離再遠一點可以去萬達茂、金鷹、學則路等地方去覓食。南京大學城有很多韓式料理店，整體來說水準都很不錯，喜歡韓式料理的同學可以多去嘗試！個人覺得 CP 值很高！另外，食堂目前整體大家最推薦的是 12 食堂，其中有一間魚粉還不錯，可以是嘗試看看。

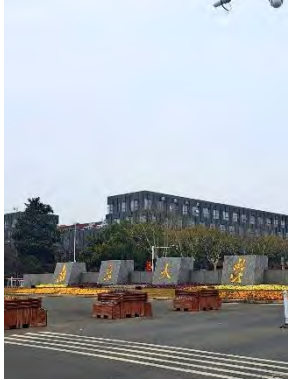
貳、在購物方面，付款方式基本上都已轉為數位模式，並以支付寶和微信為付款軟件大宗，且讓線上購物與支付更加方便。例如：購買飲料時，直接到該飲料店微信小程序進行點單與支付，而後收到通知再去領取即可。衣物或生活用品購買上，除了線下實體店面挑選購物，淘寶、拼多多等平台有多種店家與商品任君挑選，其中部分商家有提供退貨寶，即 0 元退換貨，讓消費者能擁有更多選擇空間。由於網購與寄送貨的量眾多，學校內也設有兩個驛站據點，可以看你的住宿點離哪個驛站較近，方便學生領取包裹。寄送包裹可以去二組團的中國郵政去寄送。

參、南京大學位在南京較偏的位置，交通方面可以選擇打車或搭乘地鐵。另外，因校園占地廣大，故校園內擁有多種交通工具可以租借，例如：電動滑輪、小電驢、哈囉單車，而這些交通工具皆可以在小程序或軟件可操作，單車騎行半小時內花費 1.5 元/人民幣，滑輪與電驢 20 分鐘內花費 1.5 元/人民幣，不過也須注意交通工具是

否在接受停放範圍。除此之外，這裡的打車文化盛行，打車軟件眾多，在這部分比台灣便捷許多。不過當地車型基本多是電車，且司機時常換道超車，相較油車更容易暈車。而若是想到其他省市旅遊，南京有多個車站與一個機場，離南京大學的車站為仙林站，但其為小車站，大多數都會前往南京站和南京南站進行搭乘。機場距離較遠，若飛機時間太早或是不想打車，可選擇搭乘機場巴士，詳細路線可以自行去查詢。

肆、整體來說南京天氣與台灣比較濕度較低，天氣偏乾，夏天溫度高且時常艳阳高照，冬天則是白天平均 10 度是正常，當然也有更冷的時候。不過整體南京下雨機率不高，使用到傘次數不多，但仍要準備著！除此之外，中國大陸這邊相對台灣邊走邊抽菸的人更多一些，身為對菸味靈敏的人，時常對這點感到不舒服。

1、照片實錄



南京大學



南京大學香雪海



南京大學小電驢



南京大學外賣櫃



南京大學貓咪天堂



南京大學糖葫蘆天堂



南京大學水果天堂



南京大學校園活動



南京先鋒書店



南京玄武門



南京玄武湖



南京大排檔



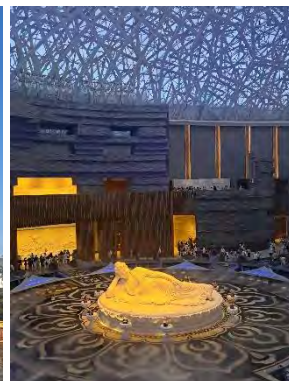
南京大報恩寺



南京夫子廟



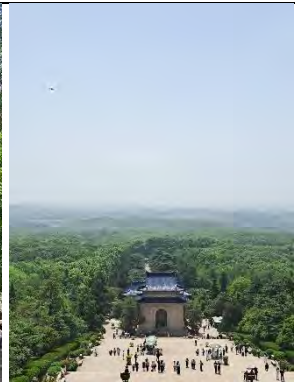
南京牛首山



南京老門東



南京 明孝陵



南京 中山陵



南京 靈谷景區



南京 雞鳴寺



長沙 杜甫江閣



長沙 湖南衛視



長沙 南波小兔



濟南 大明湖



濟南 五龍潭



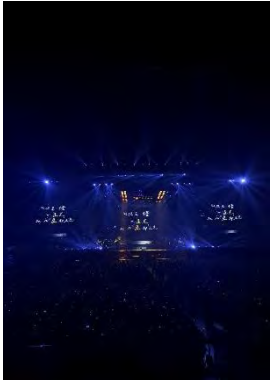
濟南 趵突泉



濟南 山東博物館



上海 迪士尼



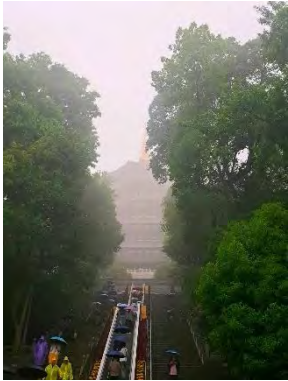
黃子紅凡巡迴演唱會-杭州站



杭州 拱宸橋



杭州 郭庄



杭州 雷峰塔



金牛湖茉莉花音樂節



烏鎮



在地桌菜



烤串



淮揚菜



蘇州 寒山寺



蘇州 楓橋



蘇州 虎丘



揚州 瘦西湖



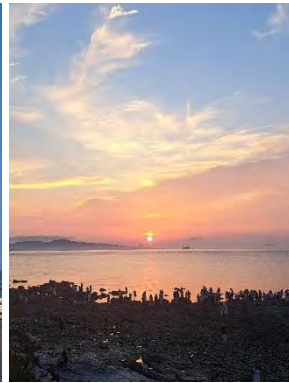
揚州 大運河博物館



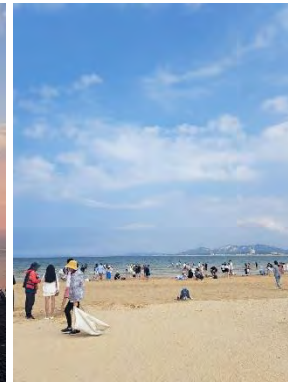
揚州 東關街



煙台 濱海中路



煙台 養馬島日落



煙台 養馬島沙灘



煙台 所城里街區



煙台 金沙灘日出



煙台 蘋果汁



話劇《溫暖的味道》-上海站



SEVENTEEN POP-UP 南京站

2、檢討及建議

- 壹、來中國大陸生活擁有一支電話號碼是很重要的事，因為很多程序或軟件都需要手機驗證來通過，有些不提供台灣號碼進入。南京大學港澳台辦會在報到時提供辦理手機號的電信資源，校方合作電信會提供校園方案給學生，或是也可選擇自行去電信業者實體店面申請。
- 貳、在來交換前，建議開通微信和支付寶並綁好信用卡或金融卡，最好的情形是支付管道有餘額，不怕沒辦法刷 visa 或其他金融卡的情形。因來中國大陸一人至多只能帶兩萬人民幣，須注意銀行帳號是否開通國外匯款，才能將台灣的人民幣匯進大陸銀行帳戶。最需注意的是校方合作銀行為中國工商銀行，港澳台辦會告知交換生去抽號，排

隊去辦理銀行的日期與順序，而其銀行帳戶需約一個禮拜後才能使用。也可自行選擇辦理其他間銀行的帳戶，因我上學期在他校交換，已在其他銀行辦理業務，招商銀行推薦給大家，不過缺點是其據點在南京不算太多，離學校大約搭地鐵兩三站的距離。

參、飛南京的選擇班機至多一天兩班，機票會建議購買國際學生票，會增加行李額，過程只須要上傳學校錄取證明/學生證即可，不用購買兩件行李額的飛機票。

肆、建議下載的軟件：微信、支付寶、美團、高德地圖(可打車)、大眾點評(購買餐廳優惠券)、攜程(預定住宿、購買機票)、鐵路 12306(購買車票)、菜鳥(查看包裹進度)。

伍、在大陸旅行的住宿可在不同平台多加比較，例如：攜程、去哪兒旅行等 app。重點須注意酒店是否能讓台灣旅客進行入住。

陸、交換期間有過迷茫、思緒繁雜的時刻，其實一切都是正常的，在這時期需回想自己選擇交換的緣由，讓自己保持正面心態，才能得到好的體驗！

六、其他

若有疑問或想了解的事項皆可透過以下聯繫方式聯繫到我：

微信 ID：wxid_yek5bb1dapeu22

Instagram ID：iammamy0415

註：請於當年度規定時間內繳交 2,000 字以上「成果報告」，表格如不敷使用，請自行延展。

國際與兩岸學術交流事務處